



MÍMIR
Vertu meira!

Viðbragðsáætlun vegna heimsfaraldurs inflúensu

UNNIN Í MARS 2020 MÍMIR-SÍMENNTUN

1. INNGANGUR AÐ VIÐBRAGÐSÁÆTLUN

Viðbragðsáætlun þessi segir fyrir um skipulag og stjórn aðgerða hjá Mími-símenntun í samræmi við áætlun Almannafræðinganna um viðbrögð við heimsfaraldri inflúensu. Markmið viðbragðsáætlana skólaflokkanna eru að tryggja skipulögð og samræmd viðbrögð allra skólaflokkanna, sem og starfsmanna þeirra þegar til inflúensu faraldurs kemur. Við gerð áætlunarinnar er meðal annars stuðst við lög um almannavarnir nr. 82/2008 og lög um sóttvarnir nr. 19/1997. Áætlunin er í samræmi við Landsáætlun vegna heimsfaraldurs inflúensu.

Viðbragðsáætlanir skóla hafa samræmda uppbyggingu. Kaflar 2, 3, 4 og 5 eru sameiginlegir og geyma almennar upplýsingar frá mennta- og menningarmálaráðuneyti, almannavarnadeild ríkislögreglustjóra og embætti sóttvornalæknis. Aðra kafla semja stofnanir/skólar sjálfir og mynda hina eiginlegu viðbragðsáætlun hverrar stofnunar/skóla.

Ábyrgð á áætlun þessari er í höndum Sólveigar Hildar Björnsdóttur, framkvæmdastjóra Mími-símenntunar. Áætlunin verður endurskoðuð á a.m.k. fimm ára fresti en yfirfarin árlega, t.d. hvað varðar boðleiðir, gátlista og starfssvæði Mímis. Ef miklar breytingar verða á starfsemi Mímis verður áætlunin þegar í stað endurskoðuð. Áætlunin verður kynnt fyrir starfsmönnum, nemendum, verktökum og hagsmunaaðilum. Hún er aðgengileg á vefsíðu Mímis, www.mimir.is.

2. HEIMSFARALDUR INFLÚENSU

Saga heimsfaraldra inflúensu

Allt frá 16. öld hafa heimsfaraldrar inflúensu riðið yfir heiminn að minnsta kosti tvisvar til þrisvar á öld. Á 20. öldinni riðu þrjár heimsfaraldrar inflúensu yfir. Sá fyrsti geisaði 1918 og var afar mannskæður. Hann var nefndur spænska veikin en talið er að 50-100 milljón manns hafi látið lífið af hans völdum. Hinir tveir heimsfaraldrarnir riðu yfir 1957 og 1968 en ollu mun minna manntjóni. Á Íslandi gekk spænska veikin á suðvesturhluta landsins á tímabilinu frá október til desember 1918 en áður hafði væg sumar-inflúensa gengið yfir 1918. Spænska veikin hófst í ágúst í Evrópu og Norður-Ameríku. Talið er að um 60% Reykvíkinga hafi veikst af spænsku veikinni og að allt að 500 manns látist á landinu öllu. Íslendingar geta dregið nokkurn lærdóm af reynslu þjóðarinnar frá þeim tíma. Til að hindra útbreiðslu veikinnar voru settar ferðatakmarkanir og lokað var fyrir umferð um Holtavörðuheidi og einnig yfir Mýrdalssand. Með þessu tókst að hindra að veikin bærist til Norðurlands og Austurlands en til Vestfjarða barst hún með skipum. Þar sem að fyrri faraldrar hafa riðið yfir á um 40 ára fresti og síðasti faraldur geisaði fyrir 40 árum hefur verið búist við nýjum faraldri í nokkurn tíma. Í apríl greindist nýr stofn inflúensuveiru í mönnum (H1N1) í Mexíkó og Bandaríkjunum. Þessi stofn hefur breiðst nokkuð hratt út um heimsbyggðina og þegar þetta er skrifað (30. júlí 2009) hafa 46 tilfelli greinst á Íslandi. Til þessa hafa veikindi verið væg og dauðsföll fátíð. Rétt er að benda á að skæð inflúensa af A stofni (H5N1) hefur breiðst út í fuglum undanfarin 10 ár og í stöku tilfellum borist í menn með alvarlegum afleiðingum. Viðbragðsáætlanir skulu vera í samræmi við Landsáætlun vegna heimsfaraldurs inflúensu sem undirrituð var 28. mars 2008 og er að finna á www.almannavarnir.is og www.influensa.is.

Markmið viðbragðsáætlunar hvers skóla

Viðbragðsáætlun vegna heimsfaraldurs inflúensu miðar að því að lágmarka áhrif inflúensufaraldurs og afleiðingar hans innan skólans með því að:

- Skilgreina mikilvæga verkþætti menntastofnunar og lykilstarfsmenn og staðgengla.
- Draga úr útbreiðslu faraldurs á vinnustaðnum og lágmarka smithættu.
- Styrkja nauðsynlega starfsemi og treysta innviði skólans.
- Upplýsa starfsmenn, nemendur og foreldra.
- Veita nauðsynlega fræðslu.
- Eiga til samræmdar áætlanir vegna hugsanlegs samkomubanns og þar með lokunar skóla.

3. HÁSKASTIG ALMANNAVARNA

Almannavarnarstig

Viðbragðsáætlunum almannavarna er skipt í þrjú stig sem skilgreina alvarleika þess ástands sem steðjar að. **Háskastigin eru: Óvissustig, hættustig og neyðarstig.** Til þess að gefa til kynna umfang almannavarnaviðbragða, þ.e. fjölda þeirra eininga sem virkjaðar eru í þágu almannavarna í hvert sinn, þörf fyrir víðtæka samhæfingu og fjölda stjórnstiga er hægt að skilgreina umfang á hverju almannavarnastigi með litum sem hér segir:

Grænt

Atburði er sinnt af fáum viðbragðsaðilum.

Gult

Alvarlegur atburður á mörgum svæðum.

Svart

Þjóðarvá – hamfarir eða atburðir sem hafa áhrif á mörg umdæmi á sama tíma.

Óvissustig

Athuganir, mælingar og áhættumat

Skilgreining:

Nýr undirflokkur inflúensuveiru greinist í mönnum en sýking milli manna er ekki þekkt nema í undantekningartilfellum og þá við mjög náið samband.

Ráðstafanir ákveðnar af ríkislögreglustjóra og sóttvarnalækni með hliðsjón af alvarleika faraldurs.

1. Samráð / samstarf er við mikilvæg erlend samtök og stofnanir.
2. Samráð / samstarf milli innlendra stofnana, samtaka, fyrirtækja og félaga.
3. Skráning upplýsinga um staði þar sem sýking (H5N1? – önnur sýking?) hefur komið upp.
4. Athugun á birgðastöðu matar, lyfja og annarrar nauðsynjavöru.
5. Athugun á boðleiðum, fjarskiptum og fleiru þess háttar.
6. Æfingar, almannavarnaæfing, minni æfingar innan stofnana og / eða hjá aðilum, sem hafa sameiginleg verkefni.

HÆTTUSTIG**Viðbúnaður vegna hættu****Skilgreining:**

1. Engin staðfest sýking hérlendis.
2. Litlar hópsýkingar af völdum nýs undirflokks inflúensuveirunnar brjótast út hjá mönnum á takmörkuðu svæði en veiran virðist ekki hafa lagað sig vel að mönnum.
3. Umtalsverðar hópsýkingar brjótast út hjá mönnum en þær eru enn staðbundnar. Vísbendingar eru um að veiran aðlagist mönnum í vaxandi mæli en þó ekki þannig að umtalsverð hætta sé áheimsfaraldri.

Ráðstafanir ákveðnar af ríkislögreglustjóra og sóttvarnalækni með hliðsjón af alvarleika faraldurs

1. Ráðstafanir gerðar til að koma í veg fyrir að sýktir einstaklingar komi til Íslands.
2. Komi fólk frá sýktum svæðum til Íslands fer fyrsta læknisrannsókn fram í flughöfnum (Keflavík) og höfnum.
3. Söfnun og úrvinnsla faraldursfræðilegra upplýsinga.
4. Hugsanlega loka einhverjum höfnum / flugvöllum.
5. Heimasóttkví hugsanlega beitt gegn þeim sem eru einkennalausir en gætu hafa smitast.
6. Skip hugsanlega sett í sóttkví.
7. Skipulögð dreifing / taka fyrirbyggjandi inflúensulyfja meðal áhættuhópa íhuguð.
8. Athuga með heimköllun Íslendinga frá svæðum þar sem hópsýkingar af völdum nýs stofns inflúensu hafa brotist út.

NEYÐARSTIG**Neyðaraðgerðir vegna atburða****Skilgreining:**

1. Stofn inflúensuveirunnar hefur fundist í einum eða fleiri einstaklingum hérlendis eða heimsfaraldri hefur verið lýst yfir. Vaxandi og viðvarandi útbreiðsla smits meðal manna.

Ráðstafanir ákveðnar af ríkislögreglustjóra og sóttvarnalækni með hliðsjón af alvarleika faraldurs

1. Viðbragðskerfi að fullu virkjað.
2. Samkomubann, lokun skóla o.fl.
3. Útskrift sjúklinga af sjúkrahúsum.
4. Skipulögð dreifing / taka fyrirbyggjandi inflúensulyfja meðal áhættuhópa.

Skammstafanir og orðskýringar

AR	Sýkingartíðni
AVD	Almannavarnadeild
AVN, Av-nefnd	Almannavarnanefnd
CDC	Sóttvarnastofnun Bandaríkjanna
CFR	Dánarhlutfall sjúkdóms
ECDC	Sóttvarnastofnun Evrópusambandsins
ESB	Evrópusambandið
LL	Landlæknisembættið
RLS	Ríkislögreglustjórinn
RÚV	Ríkisútvarpið
SST	Samhæfingarstöðin, Skógarhlíð
SVL	Sóttvarnalæknir
WHO	Alþjóðaheilbrigðismálastofnunin

DMR	Dómsmálaráðuneyti
HBR	Heilbrigðisráðuneyti
MRN	Menntamálaráðuneyti

Sóttvarnaráðstafanir

Heilbrigðisráðherra kveður á um samkomubann samkvæmt tillögu sóttvarnalæknis (sbr. 12. gr. laga nr. 19/1997). Almannavarnadeild ríkislögreglustjóra sér um framkvæmd samkomubanns í samvinnu við dómsmálaráðuneyti og lögreglustjóra. Í samkomubanni felst að fjöldasamkomur eru óheimilar, s.s. fundarhöld, skólastarf, skemmtanir á borð við dansleiki, leiksýningar og reglulegar guðsþjónustur. Samkomubann er sett samkvæmt nánari fyrirmælum sóttvarnalæknis. Þegar ekki eru lengur forsendur fyrir samkomubanni afléttir heilbrigðisráðherra því samkvæmt tillögu sóttvarnalæknis.

Heilbrigðisráðherra er heimilt að fenginni tillögu sóttvarnalæknis að takmarka ferðafrelsi manna með því að grípa til afkvíunar byggðarlaga og landsins alls og einangrunar sýktra manna, sbr. 12. gr. sóttvarnalaga nr. 19/1997. Sóttvarnalæknir gefur fyriræli um nánari tilhögun takmarkana á ferðafrelsi. Almannavarnadeild sér um framkvæmd þessara ráðstafana í samvinnu við dómsmálaráðuneyti og lögreglustjóra.

Háskastig WHO

Alþjóðaheilbrigðisstofnunin (WHO) í samvinnu við sóttvarnastofnanir í Bandaríkjunum (CDC) og Evrópu (ECDC) ásamt framkvæmdastjórn ESB hafa með sér náð samstarf við að fylgjast með og meta stöðuna. Íslendingar fá upplýsingar frá WHO og hafa jafnframt nána samvinnu við ECDC og ESB um vöktun og viðbrögð.

Í stigaskipan WHO er gert ráð fyrir þremur skeiðum í heimsfaraldri; skeið á milli heimsfaraldrar, viðvörunarskeiði og skeiði heimsfaraldurs. Innan hvers skeiðs eru skilgreind mismunandi stig og eru þau sex talsins.

Stig WHO segja meira til um útbreiðslu frekar en alvarleika sýkingar. Stig 6, skeið heimsfaraldurs, getur verið vaxandi útbreiðsla á vægri inflúensu. Viðbragðsáætlun ráðuneyta gegn heimsfaraldri inflúensu er gerð með háskastig almannavarna til hliðsjónar en stigaskipan WHO er mikið notuð í fjölmiðlum og er sett hér fram til skýringar.

Háskastig WHO	
Stig heimsfaraldurs	Markmið aðgerða
<p>Skeið milli heimsfaraldrar</p> <p>Stig 1. Enginn nýr inflúensustofn hefur greinst í Enginn nýr stofnEnginn nýr stofn inflúensuveiru hefur greinst í mönnum. Stofn inflúensuveirugeisar í dýrum og talinngeta ógnað mönnum.</p> <p>Viðvörunarskeið</p> <p>Stig 3. Nýr stofn inflúensuveiru hefur greinst í mönnum en ekki er vitað til þess að hann berist manna á milli nema í undantekningartilfellum og þá við mjög náð samband manna.</p> <p>Stig 4. Litlar hópsýkingar brjótast út hjá mönnum á takmörkuðsvæði af völdum nýs stofns inflúensu en hann virðist ekki hafa lagað sig vel að mönnum.</p> <p>Stig 5. Umtalsverðar hópsýkingar brjótast út hjá mönnum en þær eru enn staðbundnar. Vísendingar eru um að veiran hafi í vaxandimæli aðlagast mönnum, þó ekki í þeim mæli að umtalsverð hætta sé á heimsfaraldri.</p> <p>Skeið heimsfaraldurs</p> <p>Stig 6. Heimsfaraldur: Vaxandi og viðvarandi útbreiðsla smits á meðal manna.</p>	<p>Styrkja viðbúnað við heimsfaraldri inflúensu.</p> <p>Lágmarkahættu á smiti, uppgötva og tilkynna slík smit án tafar.</p> <p>Tryggja hraða greiningu á nýjum stofni veirunnar. Greina tilfelli fljótt og tilkynna þau án tafar. Hröð viðbrögð við fleiri tilfellum.</p> <p>Halda nýjum stofni innan afmarkaðssvæðis/uppsprettuðar seinka útbreiðslu og vinna tíma til að bregðast við (bóluefni ofl.).</p> <p>Hámarksáhersla er lögð á að koma í veg fyrir eða seinka útbreiðslu og, ef mögulegt, afstýra heimsfaraldri og vinna tíma til að hrinda í framkvæmd sóttvarnaáðstöfunum.</p> <p>Draga úr afleiðingum heimsfaraldurs eins og unnt er.</p>

4. VIRKJUN VIÐBRAGÐSÁÆTLANA SKÓLA

Sóttvarnalæknir tilkynnir breytingar á háskastigi (sjá nánar um stig í kafla 3).

Breyttur viðbúnaður í skólum

Tilkynntar breytingar á háskastigi sem kalla á sérstök viðbrögð skóla á tilteknu sóttvarnasvæði eða landinu öllu verða staðfestar af menntamálaráðuneytinu með tilkynningu í fjölmiðlum og á heimasíðu þess www.menntamalaraduneyti.is og eftir atvikum með tölvupósti til skólastjórnenda og sveitarfélaga.

Viðbúnaður í einstökum skólum

Til þess getur komið að gera verði breytingar á skólahaldi í einstökum skólum án þess að tilkynnt hafi verið um breytt háskastig, t.d. vegna mikilla forfalla. Skólastjórnendur bera ábyrgð á slíkum breytingum með hefðbundnum hætti. Eðlilegt er að haft sé samráð við sóttvarnalækni á svæði skóla áður en veigamiklar breytingar á skólahaldi vegna inflúensu eru ákveðnar.

Afboðun

Þeir þættir viðbragðsáætlana skóla sem virkjaðir eru skulu ekki aflagðir fyrr en formleg boðun um það kemur frá yfirvöldum.

Helstu verkefni skóla á einstökum stigum

Óvissustig

Unnið að gerð viðbúnaðaráætlunar. Skólarnir upplýsa starfsfólk, nemendur og aðstandendur þeirra og aðra hagsmunaaðila um undirbúning og viðbrögð komi til hættu- eða neyðarástands.

Hættustig

Stjórnendur hvers skóla stýra starfsmönnum til þeirra verkefna sem lýst er í viðbragðsáætlun skólans um skólahald á hættustigi.

Neyðarstig (e.t.v. samkomubann)

Stjórnendur hvers skóla stýra starfsmönnum til þeirra verkefna sem lýst er í viðbragðsáætlun skólans um starfsemi hans á neyðarstigi. Komi til samkomubanns verður skólum lokað á tilteknu svæði eða landinu öllu.

5. ÁHÆTTUMAT VEGNA INFLÚENSUFARALDURS

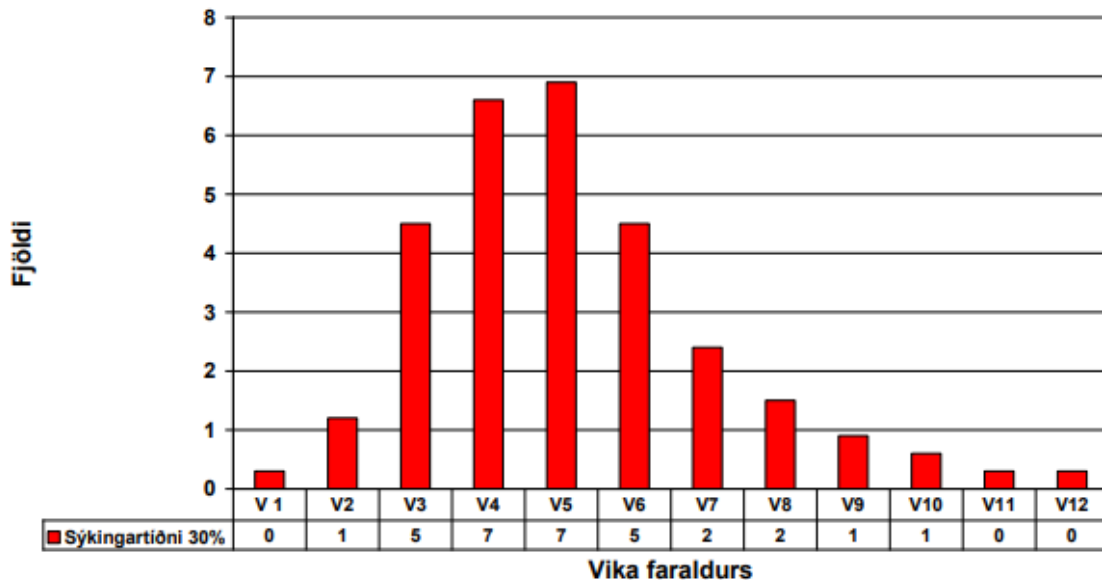
Bráðabirgðamat 10.8.09 á afleiðingum heimsfaraldurs inflúensu á komandi vikum fyrir landið allt

Sóttvarnalæknir hefur gert bráðabirgðamat á afleiðingum heimsfaraldurs inflúensu sem gengur yfir um þessar mundir þar sem tillit er tekið til afleiðinga sambærilegar hefðbundnum árlegum inflúensufaraldri (30% sýkingartíðni, 1% tíðni alvarlegra sjúkdómseinkenna og 0,1% dánartíðni). Litið er á alvarleika þessa heimsfaraldurs til jafns við árstíðabundinn inflúensufaraldur. Mun fleiri sýkjast þó í heimsfaraldri (30-50%) en í hefðbundnum árlegum faraldri (5-10%). Þetta leiðir til þess að fleiri munu veikjast alvarlega og fleiri látast af völdum heimsfaraldursins þótt hann sé hlutfallslega ekki skæðari en venjuleg inflúensa.

Mikilvægt er að hafa í huga að bráðabirgðamat þetta þarf ekki að endurspegla raunverulega útkomu faraldursins en er fyrst og fremst ætlað að vera viðbragðsaðilum til hjálpar við að undirbúa aðgerðir.

Algengt er að inflúensu faraldur berist í tveimur eða þremur hrinum á allt að árs tímabili. Hver hrina byrjar með lágri sýkingartíðni sem eykst og nær hámarki og fellur aftur á nokkurra vikna tímabili, oftast 8-12 vikum. Sýkingartíðnin er þá há í nokkrar vikur í hverri hrinu.

Fjöldi inflúensutilfella á 100 manna vinnustað



Búast má við að sýkingartilfelli dreifist á 12 vikna tímabili, sjá töflu, skv. embætti sóttvarnalæknis.

Vika	1	2	3	4	5	6	7	8	9	10	11	12
%	1%	4%	15%	22%	23%	15%	8%	5%	3%	2%	1%	1%

Eins og sjá má er líklegt að um nokkrar fjarvistir starfsmanna verði að ræða í inflúensufaraldri. Fjöldi fjarvasta er háður því hversu alvarlegur faraldurinn verður og einnig hver viðbrögð almennings verða. Fjarvistir starfsmanna geta stafað af mismunandi ástæðum, til dæmis vegna:

- smits af inflúensu
- annarra veikinda
- annarra fjölskyldumeðlima sem þarf að hugsa um, vegna veikinda eða lokun leikskóla og skóla
- beiðna vinnuveitanda um að halda sig fjarri vinnustað og vinna heiman frá sér
- beiðna heilbrigðisyfirvalda um heft ferðafrelsi eða samkomubann
- raskana á almenningsgöngum eða ótta starfsmanna við að ferðast innan um hóp fólks
- ótta starfsmanna við að smitast ef þeir mæta til vinnu.

Fjarvistir starfsmanna munu verða mestar þegar sýkingartíðni er hæst í faraldri, eða u.þ.b. í 5. viku af u.þ.b. 12 vikum. Búast má við tveimur til þremur hrinum af inflúensufaraldri með nokkurra mánaða millibili.

Það er ekki hægt að spá fyrir með vissu hverjar fjarvistir á vinnustöðvum verða. Það veltur m.a. á því um hversu skæða farsótt er að ræða, hvernig starfsmenn meta hættuna, hvort skólum er lokað og til hvaða ráða er tekið í viðbrögðum vinnustaða í þeim tilgangi að minnka líkur á fjarvistum og smiti innan vinnustaðarins.

6. VIÐBRAGÐSÁÆTLUN MÍMIS VIÐ HEIMSFARALDRI INFLÚENSU

Markmið áætlunar:

- Stofnunin undirbýr sig eins vel og hún getur fyrir flensufaraldur og semur viðbragðsáætlun.
- Starfsfólk, nemendur, verktakar eru upplýstir um hlutverk sín.

Framkvæmd:

1. Öryggisvörður Mímis-símenntunar er Anney Þórunn Þorvaldsdóttir sem stjórnar gerð viðbragðsáætlunar að höfðu samráði við framkvæmdastjóra og neyðarstjórn Mímis. Öryggisvörður fylgist náið með tilkynningum og upplýsingum sem birtast á www.influensa.is, www.almannavarnir.is og í fjölmiðlum.
2. Viðbragðsáætlun tekur mið af aðstæðum Mímis-símenntunar.
3. Nauðsynlegur búnaður, sem kann að þurfa að nota í stofnuninni á hættustigi svo sem lyf, grímur, hanskar og fleira verður fenginn í samræmi við leiðbeiningar heilbrigðisyfirvalda.
4. Ræstingar verða skipulagðar með hliðsjón af sóttvörnum í samræmi við leiðbeiningar heilbrigðisyfirvalda.
5. Allar veikindatilkynningar og upplýsingar um sóttkví nemenda vegna inflúensu skulu berast öryggisverði á netfangið anney@mimir.is. Leiðbeiningar frá heilbrigðisyfirvöldum verða hafðar til hliðsjónar.
6. Hugað verður sérstaklega að þörfum nemenda af erlendum uppruna.
7. Viðbragðsáætlun um inflúensu og fleira þessu tengt verður birt á vefsíðu Mímis.
8. Fræðsla verður skipulögð fyrir starfsmenn, nemendur og verktaka. Þess skal gætt sérstaklega við skipulag fræðslunnar að hún veki ekki óþarfa ótta. Fræðslan á að ganga út frá því að Mímir hafi gert viðbragðsáætlun til að bregðast við hugsanlegri vá af yfirvegun og þekkingu. Upplýsingar og fræðsla tekur mið af:
 - Viðbragðsáætlun skólans.
 - Hvað hver og einn geti gert til að hefta útbreiðslu með því að temja sér ákveðna umgengnishætti.
 - Hvar fá megi frekari upplýsingar.
9. Boðleiðir verða yfirfarnar og skriflegar upplýsingar uppfærðar reglulega þannig að tryggt sé að koma megi boðum til allra á skjótvirkan hátt.
10. Gerð verður áætlun um hvernig virkni upplýsingakerfa skólans verði sem best tryggð, s.s. símsvörun, tölvupóstur, nettengd kennslukerfi og uppfærsla vefsíðu.

Hættustig (Viðbúnaður vegna hættu)

- Engin staðfest sýking hér á landi en litlar hópsýkingar af völdum nýs undirflokks inflúensuveirunnar brjótast út meðal manna á takmörkuðum svæðum. Vísbendingar um að veiran aðlagist mönnum í vaxandi mæli en ekki er talin bein hættu á heimsfaraldri.

Markmið áætlunar um skólahald:

- Að undirbúa skólann í að hrinda viðbragðsáætlun í framkvæmd.
- Boðleiðir eru yfirfarnar og hlutverk og skyldur einstakra aðila eru skýrðar.

Tryggja þarf að eftirfarandi sé gert:

1. Stjórnendur fylgist náið með tilkynningum og upplýsingum sem birtast á www.influenta.is, www.almannavarnir.is og í fjölmiðlum.
2. Yfirfara viðbragðsáætlun með hliðsjón af nýjustu upplýsingum frá yfirvöldum.
3. Yfirfara boðleiðir upplýsinga til starfsmanna, nemenda, verktaka og hagsmunaaðila.
4. Yfirfara áætlun um virkni upplýsingakerfa skólans.
5. Fara yfir verkefni og starfsskyldur starfsmanna.
6. Hafa samband við heilbrigðisráðgjafa.
7. Hafa samband við almannavarnanefnd á svæði Mímis.
8. Upplýsa starfsfólk, nemendur, verktaka og hagsmunaaðila um viðbragðsáætlun skólans og hvað hver og einn getur gert til forvarnar og hjálpar.

Upplýsa um:

- Nýjustu stöðu mála.
 - Hver viðbúnaður Mímis er.
 - Hvað nemendur geta gert til forvarna.
9. Huga að undirbúningi áframhaldandi náms nemenda heima komi til lokunar skólans.

Eftirfarandi skal hafa til viðmiðunar:

- Hafa tiltækar áætlanir um sjálfsnám og þjónustu Mímis við nemendur og verktaka. Útbúa leiðbeiningar til nemenda um hvernig nemendur geti stundað sjálfsnám og hvaða væntingar séu gerðar til nemenda um heimanám. Skýra þarf hve nákvæmlega og hve lengi nemendur eigi að fylgja áætlununum.
- Skipuleggja hlutverk kennara í heimanámi nemenda og/eða samskiptum meðan á lokun stendur. Nýta fjarkennslutækni eftir því sem kostur er, s.s. Innu, tölvupóst o.fl.

- Gerð áætlun um hvernig skólinn muni nýta Innu og heimasíðu sína til að auðvelda nemendum heimanám og miðla nauðsynlegum upplýsingum.
- Í síma verði unnt að fá leiðbeiningar um námsáætlanir og hvort og hvernig komast megi í samband við einstaka kennara.
- Aðstoða erlenda nemendur.

Neyðarstig a– Fyrir lokun skóla (Neyðaraðgerðir vegna atburða)

- Stofn inflúensuveirunnar hefur fundist í einum eða fleiri einstaklingum hérlendis. Heimsfaraldri lýst yfir. Vaxandi og viðvarandi útbreiðsla smits meðal manna.

Markmið áætlunar um skólahald:

- Viðbragðsáætlun hrint í framkvæmd og skólar verði viðbúnir því að loka með litlum fyrirvara.
- Upplýsa starfsfólk, nemendur og verktaka um stöðuna á yfirvegaðan og róandi hátt, undirbúa alla undir lokun skóla.

Tryggja þarf að eftirfarandi sé gert:

1. Stjórnendur fylgist náið með tilkynningum og upplýsingum sem birtast á www.influensa.is, www.almannavarnir.is og í fjölmiðlum.
2. Starfsmenn, nemendur, verktakar eru upplýstir um hlutverk sín og ábyrgð skv. viðbragðsáætlun Mímis.
3. Skilgreina lykilstarfsmenn og staðgengla þeirra í forföllum.
4. Lokun skóla undirbúin, sbr. *Neyðarstig b*.
5. Hafa samband við þau yfirvöld almannavarna sem Mímir heyrir undir.
6. Yfirfara alla liði áætlunarinnar og boðleiðir.
7. Huga að viðbrögðum við sjúkdómseinkennum starfsmanna, nemenda og verktaka.
8. Leggja sérstaka áherslu á þrif og hreinlæti í húsnæði Mímis.
9. Halda úti miklum áróðri fyrir að allir viðhafi persónulegar smitvarnir, handþvott og byrgingu hnerra og hósta. Allir hvattir til að vera heima finni þeir til veikinda. (Ath. leiðbeiningar þurfa að vera aðgengilegar).
10. Endurskoða öll áform um ferðalög starfsmanna og nemenda.
11. Undirbúa alla undir hugsanlega lokun og frestun eða niðurfellingu námskeiða og námsbrauta.

Neyðarstig b-Lokun skóla (Samkomubann hefur verið fyrirskipað)**Markmið áætlunar um skólahald:**

- Markviss lokun skóla í samræmi við fyrirmæli yfirvalda og viðbragðsáætlun skóla.

Tryggja þarf að eftirfarandi sé gert:

1. Stjórnendur fylgist náið með tilkynningum og upplýsingum sem birtast á www.influenta.is, www.almannavarnir.is og í fjölmiðlum.
2. Tilkynna ákvörðun um lokun í skólanum.
3. Setja upp áberandi auglýsingar m.a. við innganga um að skólinn sé lokaður nemendum.
4. Nota boðleiðir Mímis til að kynna lokunina og viðbrögð við henni skv. viðbragðaáætlun Mímis.
5. Yfirfara öryggismál fasteigna og búnaðar.
6. Funda með starfsmönnum um hlutverk þeirra í starfseminni á tíma lokunar.
7. Virkja áætlanir um skólastarf á tíma lokunar.
8. Vera í sambandi við yfirvöld almannavarna komi til þess að húsnæði skólans verði nýtt í þágu almannavarna.

Skólahald hefst á ný**Markmið áætlunar um skólahald:**

- Skólinn tryggi sem best vellíðan nemenda og starfsmanna og komi skólastarfi í hefðbundinn farveg á ný.

Tryggja þarf að eftirfarandi sé gert:

1. Stjórnendur fylgist náið með tilkynningum og upplýsingum sem birtast á www.influenta.is, www.almannavarnir.is og í fjölmiðlum.
2. Huga að aðstoð og áfallahjálpi fyrir þá sem eru að hefja skólastarfið á ný. (Ath. leiðbeiningar til skóla og e.t.v. aðgang að áfallateymum)
3. Greina ástand starfsliðsins til að hefja reglubundið skólastarf að nýju.
4. Gera áætlun um framhald skólastarfsins í samræmi við stöðu mála.
5. Upplýsa alla hagsmunaaðila um áætlun skólans um framhald skólastarfsins.
6. Undirbúa húsnæði fyrir kennslu í samræmi við leiðbeiningar heilbrigðisyfirvalda.
7. Huga að heilsu og öryggi nemenda og starfsmanna, bregðast við sorg og ótta sem býr með mönnum eftir mikil áföll.
8. Hafa samráð við heilbrigðisráðgjafa um viðbrögð við veikindatilfellum og varúðarráðstafanir fyrstu vikunnar eftir lok faraldurs.
9. Yfirfara viðbragðsáætlun í ljósi reynslunnar.

7. SAMSKIPTALEIÐIR

Öll forföll er varða hugsanlegt eða staðfest inflúensu smit, sóttkví eða einangrun skulu boðuð með tölvupósti til öryggisvarðar Mímis, Anneyjar Þórunnar Þorvaldsdóttur, anney@mimir.is

Upplýsingar um nám og kennslu sem varða inflúensufaraldur veitir öryggisvörður Mímis í síma 580-1800.

Neyðarstjórn Mímis skipa:

Anna Sólveig Sigurðardóttir, verkefnafulltrúi, annasolveig@mimir.is

Ingunn Guðmundsdóttir, fjármálastjóri, ingunn@mimir.is

Sólveig Hildur Björnsdóttir, framkvæmdastjóri, solveig@mimir.is

Sigríður Droplaug Jónsdóttir, sviðsstjóri, sigridur@mimir.is

Viðbragðsáætlun þessi var samþykkt á fundi neyðarstjórnar mánudaginn 9. mars 2020.